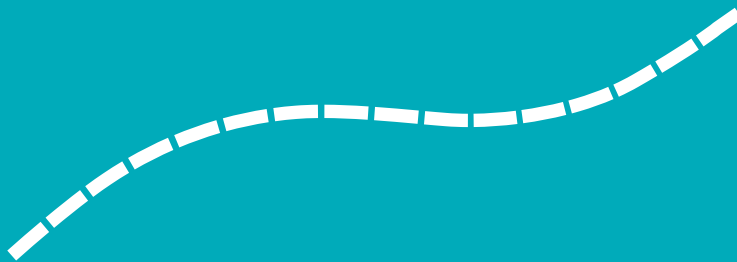


HEA POSTILJON

TUNNIKAVA DOKUMENTAALFILMILE



SISUKORD

[Tunnikava õpetajale](#)

[Sisutegevus: I variant](#)

[Sisutegevus: II variant](#)



Tunnikava valmis projekti „Jagatud teekonnad” osana, mida kaasrahastavad Euroopa Komisjon ja Eesti Arengukoostöö Keskus (ESTDEV). Õppematerjali sisu eest vastutab ainuisikuliselt MTÜ Mondo ja see ei kajasta tingimata rahastajate seisukohti.

TUNNIKAVA ÕPETAJALE

Maarit Jõemägi

Filmi andmed

Režissöör: Tonislav Hristov

Aasta: 2016

Filmi pikkus: 71 min

Riik: Bulgaaria

Keeled: bulgaaria

Subtiitrid: eesti

Link laenutamiseks: maailmakool.ee/materjalid/100061/hea-postiljon

„Hea postiljon“ on 2016. aastal valminud dokumentaalfilm, mille režissöör on Tonislav Hristov. Film pakub 2015. aasta pagulaskriisile tragikoomilise vaate väikesest Bulgaaria külast, mis asub Türgi piiri lähedal. Küla on aastakümneid tundnud majanduslikku ja demograafilist allakäiku. Käputäis allesjäänud elanikke jälgib Süüriast ja mujalt pärit põgenike perekondi, kui nad piiri ületavad, ning mõtisklevad nende kutsumise üle vabadesse külamajadesse. See külapostiljoni ja teise peategelase Ivani propageeritud ettepanek tekitab külaelanike seas vastakaid arvamusi ja toob fookusesse kohalike inimeste hirmud, lootused ja pettumused.

Tunni eesmärk

Anda ülevaade rändega kaasnevatest probleemidest ühe küla näitel, tuua paralleele Eesti eluga ja otsida lahendusi tekkinud probleemidele.

Vanuseaste

Gümnaasium

Lõiming

- Ühiskonnaõpetus
- Geograafia

Tunni kestus

79 min (filmi vaatamine) + 45 min

Õpitulemused

- ▶ Ühiskonnaõpetus

Õpilane

- iseloomustab nüüdisühiskonna peamisi probleeme Eestis, Euroopas ja maailmas, analüüsib sotsiaalsete pingete ja probleemide tekke põhjusi, kirjeldab sellest tulenevaid ohte ning on valmis oma võimaluste piires lahenduste leidmisele kaasa aitama;
- tunneb ning järgib inim- ja kodanikuõigusi ja -vabadusi, seisab vastu inimlike ja demokraatlike väärtuste eiramisele ning tunneb kodanikuvastutust;
- tunneb humanitaarõiguse norme, nendest tulenevaid piiranguid ja kaitset; austab elu ja inimväärikust.

Õpitulemused

- ▶ Inimgeograafia

Õpilane

- teab rände liike ja rahvusvaheliste rännete peamisi suundi ning analüüsib etteantud piirkonna rännet, seostades seda peamiste tõmbe- ja tõuketeguritega;
- väärtustab kultuurilist mitmekesisust ning on salliv teiste rahvaste kommete, traditsioonide ja religiooni suhtes.

Eelhäälestus

(olenevalt õpetaja arutelu juhtimisest 10–20 min)

Sotsiomeetria ülesanne. Õpetaja loeb ette rände temaatikaga seotud väited ning palub õpilastel arvamust avaldada, liikudes selleks klassiruumi erinevatesse nurkadesse, või moodustada klassiruumis arvamusskaala, kus väitega nõustuvad õpilased on skaala ühes ning mittenõustuvad teises otsas.)

Väited:

- Olen viimase aasta jooksul rände teemaga kokku puutunud.

Pärast seda, kui õpilased on endale koha leidnud, palub õpetaja eri kohtades paiknevatel õpilastel tutvustada, kuidas nad on kõnealuse teemaga kokku puutunud.

- Tean, mida tähendab sõna „põgenik“.

Pärast seda, kui õpilased on endale koha leidnud, palub õpetaja eri kohtades paiknevatel õpilastel tutvustada oma arusaama. Lõpetuseks võtab õpetaja kokku mõiste „põgenik“ tähenduse.

- Tean, mida tähendab sõna „pagulane“.

Pärast seda, kui õpilased on endale koha leidnud, palub õpetaja eri kohtades paiknevatel õpilastel tutvustada oma arusaama. Lõpetuseks võtab õpetaja kokku mõiste „pagulane“ tähenduse.

- Sõna „ränne“ on minu jaoks positiivne mõiste.

Pärast seda, kui õpilased on endale koha leidnud, palub õpetaja eri kohtades paiknevatel õpilastel tutvustada, kuidas on nende arvamus kujunenud.

- Minu meelet loob meedia põgenikest neutraalse kuvandi.

Pärast seda, kui õpilased on endale koha leidnud, palub õpetaja eri kohtades paiknevatel õpilastel tutvustada, millist suhtumist on nad meedias märganud.

Mõisted abiks õpetajale:**– Põgenik**

Inimene, kes on sunnitud lahkuma oma kodakondsusjärgsest riigist või alalisest elukohast mõne erakorralise sündmuse (nt relvakonflikti, üldise vägivalda, inimõiguste rikkumise, looduskatastroofi) või tagakiusukartuse tõttu. Kui selline põgenik ei ületa rahvusvaheliselt tunnustatud riigipiiri, siis on tegu sisepõgenikuga.

– Pagulane

inimene, kellele on antud 1951. aasta Genfi pagulasseisundi konventsiooni alusel rahvusvaheline kaitse. Politsei- ja Piirivalveamet annab inimesele pagulase staatuse juhul, kui tema põhjendatud tagakiusukartuse on tinginud tema rass, usk, rahvus, sotsiaalsesse rühma kuulumine või poliitilised vaated. Pagulasele antakse kolmeks aastaks elamisluba, mida saab vajadusel veel kolmeks aastaks pikendada.

– NB! Rände mõistetega saab end kurssi viia Rändekoolis:

maailmakool.ee/randekool/moisted

Lisaks on võimalik koos õpilastega tutvuda statistikaga:

- Euroopa rändekriis (enne Ukraina sõda) naitused.humanrightsestonia.ee/randeajastu/euroopa-randekriis
- Pagulased Eestis www.pagulasabi.ee/pagulased-eestis
- Eestisse saabunud sõjapõgenike statistika, sh Ukraina kriis.ee/eestis-se-saabunud-sojapogenike-statistika

SISUTEGEVUS: I VARIANT

Filmi vaatamine

1h 19 min

Õpetaja tutvustab vaadatavat filmi, kus käsitletakse ühe teemana rännet. Õpilaste ülesanne on filmi jooksul tähele panna:

- Millised on erinevad seisukohad põgenike suhtes?
- Millised ühiskondlikud probleemid tõstatuvad?
- Kuidas sarnaneb/erineb filmis kajastatud eluolu õpilaste omaga?

Pärast filmi vaatamist

45 min

Rühmatöö: maailmakohvik (4–6-liikmelised grupid; u 20 min)

Õpetaja jagab klassi viieks rühmaks. Igas rühmas valitakse üks inimene, kes paneb teiste mõtted paberile kirja. Kohale jääb ainult üleskirjutaja, teised rühmaliiikmed hakkavad üheskoos käima rühmast-rühma, liikudes edasi iga 3–5 minuti järel (õpetaja annab märku, kui tuleb rühma vahetada. Olenevalt klassi õpilaste arvust – kui on rohkem õpilasi, siis kulub ühes rühmas ka rohkem aega). Üleskirjutaja tutvustab tema juurde liikunud õpilastele esmalt kiiresti, mis mõtted on juba kirjas, ning ootab uutelt kaasamõttelejatelt arvamusi (sarnaste mõtete juurde teeb „+“-märgi ning vajadusel lisab uusi mõtteid)

Igal rühmal on oma küsimus, millele otsitakse vastuseid:

- Millised seisukohad esinesid filmis põgenike suhtes?
- Millised isiklikud küsimused ja mured kerkisid selles külas esile?
- Millised ühiskondlikud väljakutsed kerkisid selles külas esile?
- Milliseid sarnasusi/erinevusi leidsin Eesti eluoluga?
- Milliseid mõtteid ja emotsioone film tekitas?

Rühmatöö jätk (10–15 min)

Pärast mõtete kogumist teeb üleskirjutaja lühikese kolmepunktilise kokkuvõtte (nn alggrupile) enamlevinud arvamustest või huvitavamate mõtetest. Seejärel valitakse rühmas välja mõni probleem/nähtus/arvamus, mis tuleneb filmist, ning püütakse sellele lahendust pakkuda.

Rühmatöö kokkuvõte (10 min)

Oma rühma mõtete jagamine klassiga.

Tunni kokkuvõtmiseks võib korrata arvamusskaala ülesannet ja küsida õpilastelt uuesti nende seisukohta väitele: „**Sõna „ränne” on minu jaoks positiivne mõiste.**”

SISUTEGEVUS: II VARIANT

Filmi vaatamine

1h 19 min

Õpetaja tutvustab vaadatavat filmi, kus käsitletakse ühe teemana rännet. Õpilased jagatakse viieks, iga rühm keskendub ühele tegelasele, kelle arvamusi filmi vaatamise ajal jälgitakse ja üles kirjutatakse.

Pärast filmi vaatamist


45 min

Õpilased jagavad mõtteid esmalt grupis (15 min) ning seejärel kogu klassiga (10 min):

- Nende tegelase arvamus põgenikest.
- Nende tegelase arvamus küla tulevikust.
- Õpilaste arvamus sellest, miks on nende tegelasel kujunenud just sellised vaated.
- Mida õpilaste meelest peaks tegema, et sellel külal oleks tulevikku ja kõik kogukonnaliikmed tunneksid ennast sinna kuuluvana?

Kokkuvõte

Eelnevates gruppides luuakse külale positiivne ja negatiivne stsenaarium: mis saab edasi. Oma mõtteid jagatakse klassiga ja arutletakse ka lühidalt, miks nii võiks minna. (10 + 10 min)

Postiljon Ivan	 A close-up portrait of an elderly man with short, thinning grey hair, looking slightly to the right with a thoughtful expression. He is wearing a brown sweater over a white collared shirt.
Kommunist Ivan	 A close-up portrait of a man with long, dark, wavy hair and a beard. He has sunglasses perched on his head and is resting his hand on his forehead, looking directly at the camera with a serious expression.
Lapsed, prototüüp	 A close-up portrait of a young woman with long, dark hair, looking off to the side with a neutral expression.
Eakas naine	 A close-up portrait of an elderly woman with white hair, looking directly at the camera with a serious expression. She is wearing a dark headscarf.
Külakogukond	