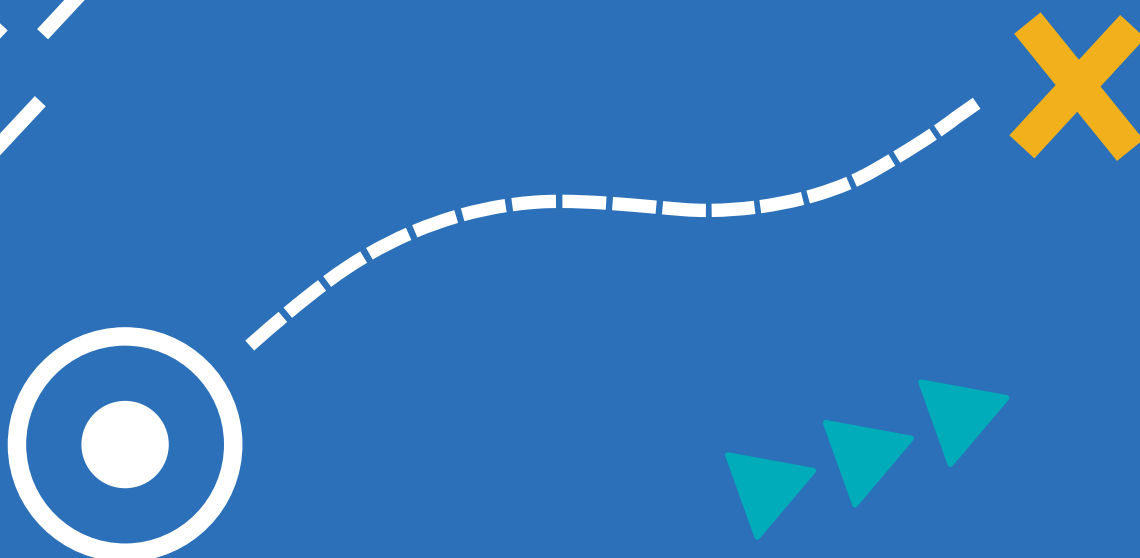
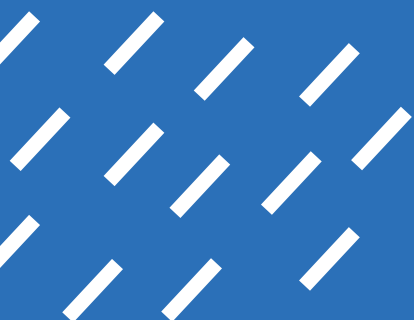


PANDEEMIA JA PIIRANGUD RÄNDELE

RÄNDETEEMALINE TUNNIKAVA



SISUKORD

TUNNIKAVA

TÖÖLEHT



KULTUURIMINISTEERIUM

Rändeteemalised tunnikavad on välja töötatud projekti „Jagatud teekonnad“ raames, mida kaasrahastavad Euroopa Komisjon, Kodanikuühiskonna Sihtkapital, Eesti Kultuuriministeerium ja Eesti Välisministeerium arengu- ja humanitaarabi vahenditest.

PANDEEMIA JA PIIRANGUD RÄNDELE

Vanuseaste	Gümnaasium
Ainelõiming	<ul style="list-style-type: none">- Ühiskonnaõpetus, I ja II kursus- Bioloogia- Geograafia
Õpitulemused	<p>Õpilane:</p> <ul style="list-style-type: none">- oskab analüüsida, kuidas mõjutavad rändele seatud piirangud inimesi üle maailma;- on empaatilisem ning oskab panna ennast teiste inimeste olukorda.
Kestliku arengu eesmärgid	<p>3. eesmärk: tagada kõigile igas vanuses hea tervis ja heaolu</p> <p>4. eesmärk: tagada kõikidele kaasav ja kvaliteetne haridus ning elukestva õppe võimalused</p> <p>5. eesmärk: saavutada sooline võrdõiguslikkus ning tõsta naiste ja tüdrukute otsustusõigust</p> <p>10. eesmärk: vähendada ebavõrdsust riikide sees ja riikide vahel</p> <p>17. eesmärk: elavdada ülemaailmset partnerlust jätkusuutliku arengu nimel</p>
Tunni pikkus	45 min
Meetodid	<ul style="list-style-type: none">- Rollimäng- Arutelu
Õpevahendid tunni läbiviimiseks	<ul style="list-style-type: none">- Välja printitud rollikaardid- Ligipääs avaramale ruumile (nt koridor)

**Sissejuhatus
(5 min)**

- ▶ Küsige õpilastelt, kuidas mõjutavad ülemaailmsed pandeemiad (nt Covid-19) inimeste liikumist ja rännet.
- ▶ Kuidas on mõjutanud piirangud rändele õpilaste endi või lähedaste elu?

**Rollimäng
(10 min)**

- ▶ Jagage loosiga õpilastele töölehel olevad rollikirjeldused. Mitu õpilast võivad saada sama rollikirjelduse.
- ▶ Õpilased loevad rollikirjelduse läbi, kuid ei näita seda teistele. Paluge õpilastel avaras ruumis (nt koridoris) seista ühte rivi.
- ▶ Paluge õpilastel mõneks ajaks silmad sulgeda ning kujutleda end rollikaardil kirjeldatud inimesena. Milline on nende elu ja igapäevane rutiin? Mida neile teha meeldib ja kui tihti nad reisivad? Kui puhkeb pandeemia, siis milliseid ohte see neile kujutab? Milliste valikute ees nad seisavad?
- ▶ Lugege õpilastele ette olukorra kirjeldus: *Kogu maailma on haaranud kohutav pandeemia. Riikidevahelised piirid on tavakodanikele suletud. Õpilased on suunatud distantsõppele. Kõik eluks mittehädavajalikud teenused, nagu meelelahutus, toitlusteenused, huvitegevus, on peatatud.*
- ▶ Paluge õpilastel vastavalt ette loetavatele juhenditele astuda kas samm edasi või tagasi, kui lause käib nende kohta. Kui lause ei käi nende kohta, jäävad nad paigale.
- ▶ Kui kõik väited on ette loetud, vaadake ringi ja paluge õpilastel kirjeldada, kuidas nad end rollimängu jooksul tundsid. Enne enda kogemuse jagamist ütleb osaleja klassikaaslastele oma rolli. Võite arutleda selle üle, miks paiknevad erinevate rollide esindajad ruumis selliselt.

**Grupi arutelu
(20 min)**

- ▶ Jaotage õpilased 3–4-liikmelistesse gruppidesse nii, et grupis on erinevate rollide esindajad.
 - Õpilased selgitavad grupikaaslastele, kuidas pandeemiast tulenevad piirangud nende tegelaskuju mõjutasid. Milline oli piirangute mõju eri tegelaskujude valikuvõimalustele? Keda puudutasid pandeemia ja kehtestatud piirangud kõige valusamalt ning kelle elu kõige vähem? Miks?

**Kokkuvõte
(10 min)**

- ▶ Arutage õpilastega, milline peaks olema tasakaal, et kaitsta inimeste tervist, aga samas ka liikumisvabadust. Õpilased nimetavad tagajärgi, kui ühega teguritest ei arvestata (nt haiguse kiire levik, suremuse kasv vs. majanduslangus, töötus, ebaseaduslik ränne, diskrimineerimine jne).

„Samm ette“ mängu väited:

1. Vaatamata pandeemiale saad koolis edasi käia ja vajadusel jätkata õpinguid veebi vahendusel. (Samm edasi)
2. Riigis kehtestatud eriolukord ei mõjuta sinu tööd. Sinu tööandja jätkab tegevust ning vajadusel saad teha kaugtööd. (Samm edasi)
3. Kohe, kui piiranguid veidi leevendatakse, saad minna perega puhkusele. (Samm edasi)
4. Reisi piirangute kehtestamise tõttu pead valima, kas jääd teadmata ajaks oma töökohariiki või pöördud tagasi kodumaale ning kaotad seetõttu tööd. (Samm tagasi)
5. Reisi piirangute tõttu ei ole sul võimalik sõita teise riiki hooajalist tööd tegema. (Samm tagasi)
6. Sul on piisavalt sääste, nii et saad tööd kaotamise korral end ja oma peret ülal pidada. (Samm edasi)
7. Sul on amet, mille puhul ei ole kaugtöö tegemine võimalik. Töökohal haigestudes pead töölt kõrvale jääma ja sinu sissetulek väheneb. (Samm tagasi)
8. Eriolukorra tõttu ei saa sa enam pereliikmeid rahaliselt toetada. (Samm tagasi)
9. Piirangutega seotud muudatused igapäevaelus mõjuvad halvasti sinu vaimsele tervisele. (Samm tagasi)
10. Elad oma pereliikmetega samas riigis ja saad nendega igal ajal kohutada. (Samm edasi)
11. Saad asuda õppima välisülikooli või kandideerida töökohale, mis asub sinu koduriigist väljaspool. (Samm edasi)

TÖÖLEHT

<p>Viktor (43 a mees). Ehitaja Ukrainast, kes soovib tulla suveks Eestisse tööle</p>	<p>Adeola (23 a naine). TLÜ üliõpilane Nigeeriast</p>	<p>Ravi (34 a mees). IT-spetsialist Indiast, töötab Tallinnas</p>	<p>Karoline (19 a naine). Eesti üliõpilane USAs</p>
<p>Ragnar (26 a mees). Diginomaad, resideerub São Paulos</p>	<p>Egle (27 a naine). Medõde Leedust, töötab Norras, aga praegu on kodus vanaemal külas</p>	<p>Riina (45 a naine). Eestlasest koristusspetsialist, kes töötab Soomes, aga käib kaks korda kuus Eestis pere juures</p>	<p>Jason (60 a mees). Baariomanik Inglismaalt, abielus eestlannaga</p>
<p>Sina ise</p>	<p>Teet (58 a mees). Puhkuseraisil Balil, keeldus enne reisi-piirangute kehtestamist kodumaale naasmast</p>	<p>Frank (22 a mees). Kongost pärit pagulane Uganda pagulaslaagris. Osaleb kutseõppe kursusel</p>	<p>Natalia (21 a naine). Venemaalt pärit varjupaigataotleja Eestis</p>