



## TUNNIKAVA DOKUMENTAALFILMILE “BIOME”

**TUNNI EESMÄRK:** Õpilased omandavad teadmised ettevõtlusest ja sellega seonduvatest terminitest. Nad mõistavad üksikindiviidi rolli majanduses. Õpilased õpivad tundma tootmisüksuste rolli ja majandussüsteemide ülesehitust. Suureneb õpilaste ettevõtlikkus ja algatusvõime.

**LÕIMING:** Majandusõpetus  
Kodanikuõpetus  
Ühiskonnaõpetus  
Inglise keel  
IKT

**VANUSEASTE::** 3. kooliaste

### FILMI ANDMED:

**Autor:** Fair Trade Hellas  
**Riik:** Kreeka  
**Aasta:** 2016  
**Filmi pikkus:** 17 minutit  
**Keeled:** kreeka, inglise, eesti  
**Link filmile:** [youtube.com/watch?v=KrtW\\_S1Sm2g](https://www.youtube.com/watch?v=KrtW_S1Sm2g)

**TUNNI KESTUS:** 45 min



**TUNNIKAVA ÕPETAJALE:** (õpilasele suunatud küsimused eraldi välja toodud ka viimasel lehel)

- I** Vastavalt ainele, valida sobiv suunitlus:
1. Üldiselt video kohta. Töö ainult filmiga.
  2. Demokraatlik juhtimine/demokraatlik majandus ja kodanikuaktiivsus
  3. Tarbimise teema
  4. Ettevõtlus
- II** Teha läbi soojenduse plokk, kust valitakse üks sobiv ülesanne
- III** Vaadata video, mille link on üleval kirjas. Kui valitakse esimene suunitlus ehk üldiselt töö videoga, printige välja küsimused, et õpilased saavad video vaatamise ajal vastata.
- IV** Vastavalt tunni suunitlusele läbida ülesanded ja küsimused
- V** Vastavalt ajalisele ressursile teha jätkutegevus



## SOOJENDUS:

Õpilased istuvad ja koos vastatakse järgnevatele küsimustele klassis. Sissejuhatuseks diskussiooni algatamine vastaval teemal. Vali **sobiv ülesanne**.

### 1. Kust tulevad igapäevaselt tarbitavad tooted?

Vastuseks võivad tulla, et poest, tehases, Hiinast jms

Vastavalt õpilaste vastustele küsida rohkem küsimusi. Millisest poest pärineb? Millisest tehases? Miks just Hiinast?

Millistes riikides veel toodetakse asju

### 2. Joonista tahvlile 6 kasti. Nimeta, et see on toote müügile tulemise tsükkel (tarneaabel), kus tarbija on viimane. Arutle, mis tuleb teistesse kastidesse. Teema näitlikustamiseks võtta mingi kindel igapäevane toode.

Kast - Kast - Kast - Kast - Kast- Tarbija

## Näitlikustamine:

Ülesannet võib lihtsustada võttes üks kindel näide, nagu on teksapüksid:

Puuvilla kasvatamine – tekstiili tootmine – pükste kokkuõmblemine – vahendamine Euroopa turule.

Transport. – Toote transport poodidesse – Tarbija, kes kannab teksapükse

## Taustinfo:

Algmaterjal (toormaterjal, millest tehakse) – Tootja – Vahendaja (kohalik kokkuostja) – Edasimüüja – Pood – Tarbija



## Küsimused üldiselt filmi kohta:

### KÜSIMUSED, MILLEGA TEGELEDA VAADATES FILMI:

1. Millistele probleemidele leiab lahendus tehaste ülevõtmine?
2. Kuidas nad ise soovivad tehase ülevõtmise mudelit nimetada?
3. Mis on kõige raskem osa loodussõbralike toodete tootmise juures?
4. Miks loodi tehase juurde ka kliinik?
5. Mis punktid on juriidilises raamistikus, kus on teemaks tehaste ülevõtmine?
6. Kus toimus tööliste poolt ülevõetud tehaste konverents?
7. Millistes riikides on veel toimunud tehaste ülevõtmine töötajate poolt?
8. Ilma milleta saavad Biome töölised ise paremini hakkama?

### Vastused:

1. Tehaste ülevõtmine lahendab:
  - sotsiaalsed probleemid nagu tööpuudus
  - keskkonnavalikud probleemid, sest Biome tooted on keskkonnavalikud
  - ebavõrdne palk
  - taskukohased loodussõbralikud tooted
  - Kreeka majanduskriis
  - tööliste väärkohtlemine
2. Ühiskondlikuks majanduseks.
3. Kõige raskem osa on madala/taskukohase hinna tagamine.
4. Selles piirkonnas oli puudus kliinikust; kliinik teenindas suures osas algselt tehase töölisi; koostöö piirkonna eri sotsiaalsete asutustega; koostöö projekt, mis sai inspiratsiooni Biome tehasest
5. Juriidilises raamistikus on nõudmised ja täpsemad regulatsioonid tehaste sulgemiseks, tehaste pankroti väljakuulutamise ja maha jätmise osas.
6. Tööliste poolt ülevõetud tehaste konverents toimus Prantsusmaal, Fralibis.
7. Tehaste ülevõtmine töötajate poolt on toimunud veel Argentiinas.
8. Ilma omanike/juhtideta, vaid saavad ise paremini hakkama ettevõtte majandamisega.



## DEMOKRAATLIKU JUHTIMISE JA KODANIKUAKTIIVSUSE ÜLESANNE:

Arutlege kas Eestis on demokraatlik juhtimine suurettevõttes võimalik? Milline on hetkeolukord? Uurida, kus kellegi vanemad töötavad ja nende nimetatud ettevõtete pealt arutleda, milline juhtimine seal hetkel on ja kuidas näeks ettevõtte välja, kui oleks hoopis töötajate poolt juhitud.

Õpilased peavad tooma näiteid kodaniku algatustest (Teeme ära, Tallinna linna erinevad kogukonnad nagu Uue Maailma ja Kalamaja kogukonnad, protestid Toompeal jms)

Praegust domineerivat **majandussüsteemi** selgitav ja alternatiivsed versiooni pakkuv VIDEOÜLESANNE (inglise keelne animatsioon). Eesti keelne versioon on saadaval filmikogus "Majanduslik demokraatia"

[youtube.com/watch?v=HW1Pk3uvU-s](https://youtube.com/watch?v=HW1Pk3uvU-s)  
Economic democracy/Majanduslik demokraatia (3:52)

Video eesti keelne tõlge. Tähtsamad kokkuvõtavad laused on märgitud rohelisega.

Tänapäeva majanduses kasutame üldiselt nn turgu, et ühendada inimesi, kes kaupu ja teenuseid vajavad ettevõtetega, mis neid pakuvad. **Meie anname ettevõtetele raha ja nemad annavad asju vastu.**

Turud võivad sageli käituda halvasti ehk viisil, mis on hävituslik ja vale, ent nad pakuvad samas ka võrdlemisi tõhusat ja detsentraliseeritud võimalust tootmisvõimsuse jaotamiseks, et nõudlusele vastata. Kas turud on tõeliselt demokraatlikus majandussüsteemis jätkusuutlikud? David Schweickart arvab, et on, kuid ainult siis, kui teeme suuri muutusi. Tänapäeva korporatsioonid ei ole demokraatlikult organiseeritud: töötajatel on asjade käigu

osas vähe sõnaõigust. Ohjad on ettevõtete omanike käes: vähe sellest, et nad otsustavad asjade käigu üle, saavad nad ka teenitud kasumi välja võtta, mis suurendab nende kontrolli all olevaid ressursse veelgi. Selline näeb hetkel välja meie majandus: turusüsteem hulga eraomandis olevate ebademokraatlike ettevõtetega. Kust tuleb kõige selle jaoks vajalik kapital? Kuidas ettevõtted alustavad ja kasvavad?

Meie praeguses süsteemis on ka kapital ebademokraatlik. Seda juhivad isiklikud huvid, mis ajavad taga isiklikku kasu. See tähendab, et erainvesteering – turunduskapital – määrab, kes saab vajaminevad ressursid oma ettevõtte ehitamiseks või laiendamiseks. Neid otsuseid langetatakse selle põhjal, kes kapitali omanike arvates suudab nende ettevõtetele rohkem kasumit toota. See on tõeline nõiarõng: kõige kasumlikumatel on praeguses süsteemis suurimad kasvuvõimalused, isegi kui see on vastuolus kogukonna vajaduste ja ökoloogiliste nõuetega.

Milline demokraatlik majandus David Schweickarti arvates välja näeb? Tema idee seisneb selles, et peaksime turud alles jätma ja majanduse demokraatlikule kontrollile allutama. Esimeseks sammuks on vabanemine eraomanikest, kes eraldiseisvaid ettevõtteid kontrollivad – selle asemel peaksid ettevõtteid demokraatlikult ja ühisettevõtetena juhtima inimesed, kes seal töötavad. Me peame tooma demokraatia töökohta. Ka kapital tuleb muuta demokraatlikuks, mis tähendab, et seda tuleb kontrollida riiklikult. Schweickarti süsteemis maksavad ühisettevõtted maksu – see on nagu renditasu riigi raha kasutamise eest, et oma ettevõtet laiendada. Selle asemel, et minna tagasi korporatsioonidele, liiguvad kasumid tagasi valitsusele ja inimestele ning valitsus, mida kontrollivad demokraatlikult kõik inimesed, kes majanduse moodustavad, saab otsustada, millised ettevõtted saavad rohkem riiklikke investeeringuid, tuginedes näiteks sellele, mis loob rohkem töökohti, mis saastab vähem loodust ja mis vastab inimeste vajadustele.



Kui töökohta ja kapitali investeerimise viise valitseb demokraatia, saab meil David Schweickarti arvates olla ka majanduslik demokraatia: süsteem, mis kasutab endiselt nõudluse ja pakkumise koordineerimise probleemide lahendamiseks turge, ent mida juhivad inimesed ja mida juhitakse inimeste jaoks. Selle ja teiste süsteemi muutmise mudelite kohta lisateabe saamiseks külastage [thenextsystem.org](http://thenextsystem.org)

Läbi rääkida, mida näidati videos ja kuidas see toimub hetkel meie ühiskonnas.

Tsitaat filmist:

*"Tehas on töölistele, toodang ühiskonnale"* – demokraatlik põhimõte

*"Tehas on omanikele ja toodang raha teenimiseks"* – autokraatlik põhimõte

## TARBIMISE TEEMALINE ÜLESANNE

Organiseeruda gruppidesse ja anda õpilastele sobilik ülesanne

1. Vaadata joonist ja vastata küsimustele.
2. Variantiks on ka anda ainult märksõnad "tehas, kokkuostja, pood, klient, eksport, import" ja õpilased peavad täiendama joonistust.
3. Õpilased peavad ise joonistama, kuidas toimib tarbimistsükkel.

## ETTEVÕTLUSALANE ÜLESANNE:

Arutleda õpilastega, kuidas saada ettevõtjaks?

Enne kui hakatakse ettevõtet rajama võiks alustada sellest, et defineerida, et milline on probleem, mis vajab lahendust, mitte see, kuidas võimalikult palju raha toota.

1. Millised keskkonna mured tekivad tootmisega?
2. Millised on erinevad sotsiaalsed probleemid?
3. Millised on erinevad keskkonnavalused mured?
4. Too näiteid firmadest, kes üritavad mingeid probleeme lahendada?
5. Millised on keskkonnasäästvad tootmismeetodid?
6. Milliseid probleeme üritas Biome tehas lahendada?
7. Kuidas on võimalik, et on ise juhitud või tööliste poolt juhitud ettevõtte?

## DIGIÜLESANNE:

Õpilased saavad väikestes gruppides vastata pildi/teksti ja uurimisülesandele [SIIN](http://SIIN).

## JÄTKUTEGEVUS:

Moodusta 3–4 inimese suurused grupid ja anda ülesandeks "Unistuste ettevõtte", kus grupp peab looma vastavalt kõigi grupis osalejate tugevustele ja huvidele oma ettevõtte. Peavad presentatsiooni tegema, kus on esitletud "Ettevõtte nimi, tegevus, toode/teenus, kes teeb mida, mis on moto?"

Vastavalt vanuseastmele saab lisada kriteeriume, et ülesannet raskemaks teha.

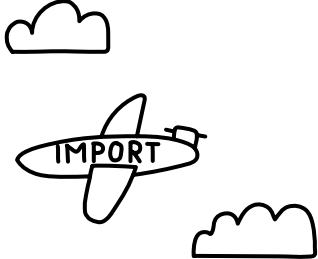
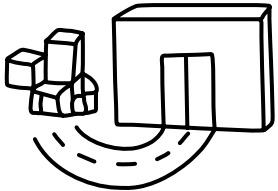
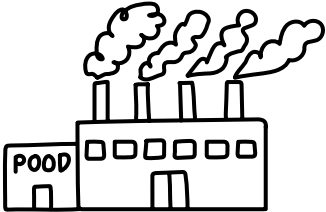
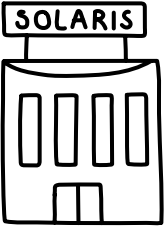
1. Luua ettevõtte, mida juhitakse tööliste poolt
2. Luua ettevõtte, mis lahendab mingit globaalset probleemi.

MIDA TOODETAKSE EESTIS?  
NIMETA EESTIS OLEVAID TEHASEID:  
x  
x  
x

MIKS ON TEHASE  
JUURES OLEV POOD  
VÕI KOHVIK HEA?

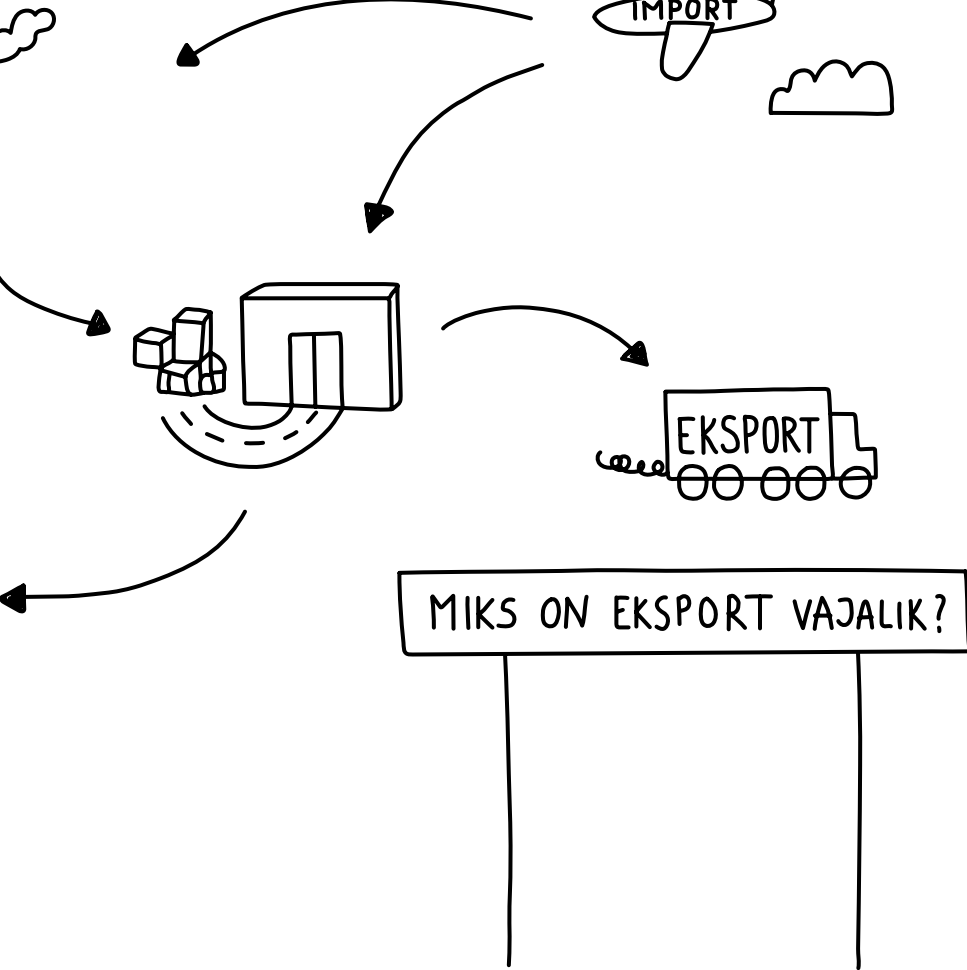
KUIDAS SINÄ KUI  
TARBIDA MÕJUTAD  
TOOTMIST?

UURI NUTISEADMEGA,  
MIS ON ÕIGLASE  
KAUBANDUSE MÄRGIS



MIKS ON IMPORT VAJALIK?

MIKS ON EKSPORT VAJALIK?





## DOKUMENTAALFILMI BIOME ANALÜÜSILEHT

1. Millistele probleemidele leiab lahendus tehaste ülevõtmine?
2. Kuidas nad ise soovivad tehase ülevõtmise mudelit nimetada?
3. Mis on kõige raskem osa loodussõbralike toodete tootmise juures?
4. Miks loodi tehase juurde ka kliinik?
5. Mis punktid on juriidilises raamistikus, kus on teemaks tehaste ülevõtmine
6. Kus toimus tööliste poolt ülevõetud tehaste konverents?
7. Millistes riikides on veel toimunud tehaste ülevõtmine töötajate poolt? Ilma milleta saavad Biome töölisid ise paremini hakkama?
8. Millised keskkonna mured tekivad tootmisega?
9. Millised on erinevad sotsiaalsed probleemid?
10. Millised on erinevad keskkonnavalused mured?
11. Too näiteid firmadest, kes üritavad mingeid probleeme lahendada?
12. Millised on keskkonnasäästvad tootmismeetodid?
13. Milliseid probleeme üritas Biome tehas lahendada?
14. Kuidas on võimalik, et on ise juhitav või tööliste poolt juhitav ettevõte?