

RÄNDEST

Ränne on tänapäeva maailma väga oluline osa. Mõnikord öeldakse lausa, et me elame rändeajastul. Ränne mõjutab nii ühiskondi kui majandust ning pakub miljonitele võimaluse oma elujärge parandada. Samas põgeneb üha enam inimesi oma kodust konfliktide, aga ka näiteks kliimamuutuste tõttu. Ränne on kindlasti emotsionaalne teema, mis toob kaasa erinevaid arvamusi: osade meelest on ränne midagi suurepärast, teiste meelest aga eksistentsiaalne oht. Antud materjali eesmärk pole muuta kellegi seisukohti, küll aga pakkuda faktipõhist ning illustriivset ülevaadet rändega seotud teemadest.

Materjal on infograafikutena esitatud 14 olulist rändega seotud alateemat. Infograafikud on osa Mondo Rändekooli veebikursusest (maailmakool.ee/randekool), mis hõlmab lisaks ka rändeteemalisi videoloenguid ja põhjalikumaid taustatekste. Materjali rändeteemalised peatükid on loonud rändeekspert Mari-Liis Jakobson ning muusika ja rände teemalise osa autor on levimuusika ajaloo ekspert Risto Lehist. Infograafikud on kujundanud kunstnik Siiri Taimla (Joonmeedia).

Infograafikud sobivad hästi rände temaatika käsitlemiseks klassiruumis. Soovitame lisaks illustatsioonidele tutvuda ka Rändekooli lehel leiduvate videote ja taustatekstidega ning kasutada kõiki materjale üksteist täiendavate osadena. Näiteks saavad õpilased enne või pärast video vaatamist gruppides tutvuda erinevate infograafikutega ning arutleda nendega seonduvate küsimuste üle. Näidistunnikavad ning aruteluküsimused, mida on võimalik rakendada ka koos infograafikutega, on samuti leitavad Mondo rändekooli veebilehelt.

MIS ON RÄNNE?

Rände mõju oleneb alati kontekstist.

Ränne ei ole halb ega hea, vaid mitmetahuline.

KES ON RÄNDAJAD?

VÄLISRÄNNE

Inimese liikumine oma asukohariigist mõnda teise riiki, mille kodanikud nad ei ole.

SISERÄNNE

Liikumine ühest riigi piirkonnast teise. Siseränne on mitu korda mahukam kui välisränne.

VABATAHTLIK RÄNNE

Seotud inimese valikuga – teenida välismaal raha, otsida paremat elu, elada koos pereliikmega, õppida, avastada maailma.

SUNDRÄNNE

Tingitud teiste valikute ammendumisest – poliitiline tagakius, sõda, piinamine.

Sundrändajaid alla 10% kõigist rändajatest, kuid nende osakaal on kiirelt kasvamas.

RÄNDE ULATUS

Enamik inimesi rändab oma lähiregioonis (u 70%).

Valdav on ränne vaesematest riikidest rikkamatesse. Samas kõige vaesemate riikide elanikud ei saa rännet enamasti endale lubada.

Kõrgema sissetulekuga riikide kodanikele on ränne kergem kui vaesemate riikide elanikele.

Euroopa Liidu sees ei küsita passigi, aga Iraagi või Maroko passiga on raske viisat saada, et nt Euroopasse rännata.

Üha rohkem on mobiilseid lühiajalisi liikujaid, nt hooajatöölised või elustiili rändurid.

ÜLEILMASTUMINE

POSITIIVNE

NEGATIIVNE



MIKS ON RÄNNE OLULINE?

RÄNNE MÕJUTAB ÜHISKONDA JA MAJANDUST

Rahvusvahelised rändajad toodavad ligi kümnendiku maailma majanduse kogutoodangust, keskmiselt kolm korda rohkem ühe inimese kohta kui paiksed.

RÄNNE POLE HEA EGA HALB, VAID OLENEB KONTEKSTIST

Vastuvõtva riigi vaatest: rahvastiku mitmekesisustumine, uued töökäed ja tarbijad. Kultuuri rikastumine ja uued kontaktid vs. võimalikud lahkhelid ühiskonnas.

Kohalikel inimestel sisserändajate suhtes sageli vastandlikud meeleolud.

Lähteriigile võib ränne olla nii probleem kui võimalus.

Väljaränne toob kaasa rahvastiku vähenemise, mistõttu kannatab ka riigi majandus, väheneb teiste motivatsioon kohapeale jääda.

Osa rahvastikust lahjub, paigale jäänutel paremad võimalused tööd leida, väheneb riigi sotsiaalkoormus.

RÄNNE KUI POLIITILISTE EESMÄRKIDE SAAVUTAMISE VAHEND

Ihaldusväärased sihtriigid kasutavad viisapoliitikat, et motiveerida koostööle autoritaarseid režiime: „Austage inimõigusi või teil kaob õigus meie riiki reisida.“

Autoritaarsed riigid kasutavad oma positsiooni ebaseadusliku rände transiitriigina, et suruda peale oma tingimusi: „Tehke meiega see relvatehing või midu lähavad põgenikelaevad siit sadamast uuesti teele.“

RÄNDE AJALUGU

Inimiligi ajalugu on omamoodi rändelugu.

RÄNNE MUINASAJAL

200 000 a tagasi arenes Aafrikas tänapäeva inimene

65 000 a tagasi jõudis ta Lääs-Ida piirkonda

55 000 a tagasi Euroopasse

45 000 a tagasi Aiasse

10–15 000 a tagasi Ameerikasse

40 000 a tagasi Austraaliasse

KOLONISEERIMINE JA ORJANDUS

Eurooplaste ränne Kesk-Ameerikasse tõi kaasa vallutused, nakkushaiguste leviku, põlisrahvastele hävingu.



16.–19. saj orjade vedamine Aafrikast Ameerikasse.

RÄNNE JA II SED TSIVILISATSIOONID

Rändajad töid kaasa uusi teadmisi.

8000–5000 a eKr põllumajanduse teke, paiksem kogukond.



Tekkisid esimesed tsivilisatsioonid.

Linnad kasvasid, tömmates ligi uusi ettevõtlikke elanikke.



RÄNNE KUI SÖDADE JA LOODUS-KATASTROOFIDE KAASNÄHTUS

4. saj rändasid hunnid Kesk-Aasiast Ida-Euroopasse.

Sundisid edasi rändama germaani ja slaavi hõimud.



Germaani ja slaavi hõimud tungisid Rooma keisririigi aladele.

Rooma keisririik lagunes, algas pime keskaeg.



UUSAEG. RÄNNE AVARDAB MAAILMA

Kolumbus

Vasco da Gama

Fernão de Magalhães

Suurte maadeavastajate retkede tulemusel avanesid uued rändeteed.



INDUSTRIALISEERUMISE PERIOOD. TÕELINE RÄNDEAJASTU

Rahvastiku kasv Euroopas ja Hiinas 19. saj.

Maa ja leiva puudus.



Ränne oli muutunud taskukohasemaks.



Rändamine Uude Maailma. Ameerikas võeti rändajad vastu – vaja oli töökäsi.

PIIRIDEGA MAAILMA POOLE

Enne I maailmasõda oli ränne suhteliselt vaba. Pass võeti kasutusele I maailmasõja ajal Euroopas.



20. saj algul piirati „rassilisel“ ebasobivate inimeste sissetulekut. USA keelas 1924 sissetuleku Aasiast ja piiras sissetulekut Ida-Euroopast.

175 mln inimest põgenes

Euroopas ja USA-s suur majanduskasv ja tööjõupuudus.



Tööränne lakkas, kuid rändemahud ei vähenenud, sest saabuti pererändajatena.

Tööränne programmid USA-s, külastöötajate programmid Euroopas. Välistöötajad olid nii vajalikud, et elamislubasid pikendati.

Euroopa muutus mitmekultuurilisemaks.

21. SAJAND

Raudse eesriide langemine suurendas ida-läänesuunalist liikumist.

Endiselt rännatakse lõunast põhja poole.



Valdavalt rännatakse lähiregioonis.



MOBIILSUSE AJASTU

Internet, globaalne ettevõtlus, odavlennufirmad jms võimaldavad inimestel olla palju mobiilsemad.



Vahetatakse elukohariike, aga hoitakse tihedat sidet ka kodumaaga.

RÄNDE TULEVIK

Võimalik stsenaarium

Paljud rändavad sõdade, konfliktide, kliimamuutuste ja ebavõrdsuse tõttu.



Euroopas on vajadus töökatte järele, aga automatiseerimine võib seda vähendada.

Kvalifitseeritud rändajad rändavad piiranguteta.



Sajandi keskel võib maailma rahvastik kahanema hakata.



Kindel on see, et enamik maailma rahvastikust on ka tulevikus paikne ja alati on ka riskialtimateid, kes on valmis piiri taha uut elu otsima minema.

Rände otsus oleneb mitmest tegurist. See võib olla nii vabatahtlik kui sunnitud.



Ränne võib pakkuda rahuldust ja võimalusi või tekitada pettumust.

MIKS INIMESED RÄNDAVAD?

Iga päev pakivad tuhanded maailmas oma asjad ja siirduvad paremat elu otsima.



Enamik siiski ei rända, sest sellega kaasnevad stress ja riskid. Tuleb uues keele- ja kultuurikeskkonnas kohaneda, maha jäävad sõbrad ja perekond, kaasneb bürokratia.

Rahvusvahelisi rändajaid on alla 4% kogu maailma elanikkonnast.

4%

RÄNNE KUI RATSIONAALNE VALIK

RÄNNE KUI INVESTEERING



Peamiselt noored

Kohanemisvõimelised ja riskialtid. Omavad oskusi, teadmisi, jõudu, et ränne ära tasuks.

Plaanitakse minna lühemaks ajaks.



Jäädakse pikemaks, kodumaal käiakse külas.



Minnakse ühtedel põhjustel, jäädakse teistel.

Ratsionaalsust piirab info kättesaadavus.

RÄNNE KUI KOGUKONDLIK/ PEREKONDLIK OTSUS

Rändes osalevad ka kojujäävad pereliikmed

Kojujääjatele langeb rohkem koduseid kohustusi. Sageli saadab rändaja neile raha ja mõnikord otsustavad nad rändajale järgneda.

Saadetakse kodumaale raha.



KUIDAS TEKIVAD SISSERÄNDERIIGID JA VÄLJARÄNDERIIGID?

TÕUKEFAKTORID



TÕMBEFAKTORID



Vaesemate ühiskondade jaoks on ränne kallis.

Konfliktide puhul jõutakse peamiselt oma naaberriiki.

Väljaränne hoogustub moderniseeruvates ühiskondades, sest rohkem inimesi saab rännet endale lubada.

Tänapäeval on lähteriikideks mitmed Aafrika ja Aasia riigid.



100 aastat tagasi rännati Euroopast Ameerikasse.

Väljaränne kasvab, kuni riikidest saavad kõrgema sissetulekuga riigid.



Seejärel suureneb sisseränne ja väheneb väljaränne.

RÄNDEVÕRGUSTIKUD



Kolimine uude riiki.



Info kodumaale jäänutele, uutele tulijatele oömaja pakkumine.



Perede järeletoomine.



Rahvuskaaslaste **järgnemine**. Rändavad erinevad ühiskonnarühmad.



Kogukonna moodustumine.



Kogukondade kasvu **pidurdumine**. Põhjused: riikliku poliitika karmistumine, elatustaseme ühtlustumine riikide vahel, väliskogukondade endi tõrjuv suhtumine uutesse tulijatesse.

RÄNDEPOLIITIKA: MIKS JA KUIDAS RIIGID RÄNNET REGULEERIVAD

Riigid meelitavad ligi välismaalasi, keda on riigi arenguks vaja.



Teisalt püütakse piirata nende saabumist, keda ei soovita.

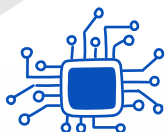


Keda me siia tahame?
Kui palju me neid tahame?
Mis eesmärgil?

RÄNDEPOLIITIKA
KESKSED
KÜSIMUSED

RÄNDEPOLIITIKA EESMÄRGID

TÖÖRÄNDE POLIITIKA EESMÄRK



Täita tööturuvajadusi, kui kohalike seas pole piisavalt kvalifitseeritud inimesi või nad ei soovi teatud töid teha.

ÕPIRÄNDE POLIITIKA EESMÄRK



Tudengite riiki meelitamiseks tehakse reklaami ja pakutakse soodsaid õppimisvõimalusi.



Õppemaksud võimaldavad ülikoolidel teenida lisaraha ja riigid saavad talente varakult värvata.

PERERÄNNE



Pereränne poliitika määratleb, kuidas riigi kodanik või sinna elama asunud välismaalane saab pereliikmeid kaasa võtta.



Riigid võimaldavad pererännet humaansetel kaalutlustel.

LÜHIAJALISE TÖÖRÄNDE EESMÄRK

Leida hooajatöölisi sektoritesse, kuhu kohalikke töötajaid piisavalt ei leia.



Sihtriigis võib olla piiratud aja.

TALENDIRÄNDE EESMÄRK



Meelitada helgemaid päid, kes looks töökohti ka teistele.



Paljud riigid konkureerivad talentide pärast.



Näiteks idufirmasse tuleb tööle programmeerija, ettevõtte kasvab, mõne aasta pärast pakub tööd sadadele.

VARJUPAIGA-POLIITIKA



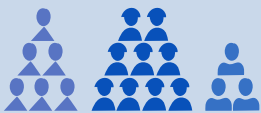
Lähtub humanitaarkaalutlustest. Määrab, mis tingimustel võib riiki jääda, kui elu kodumaal on muutunud väljakannatamatuks.



Riigid rakendavad eri rändegruppidele eri regulatsioone.

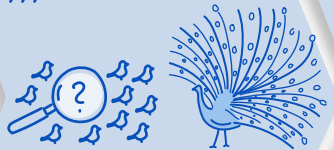
RÄNDEPOLIITIKA REGULATSIOONID

KVOODIMEETOD



Elamisloa- või viisaliigile kehtestatakse konkreetne piirmäär.

TÖÖTURU TEST



Enne välismaalase palkamist tuleb püüda leida töötajat kohapeal.

PALGAKRITEERIUM



Selleks, et vältida töötajate kohalike palga miinimummäärade rikkumist.

PUNKTIMEETOD



Rändajale antakse punkte selle alusel, kui võrd ta suudab sihtriigi elu ja majandust edendada.



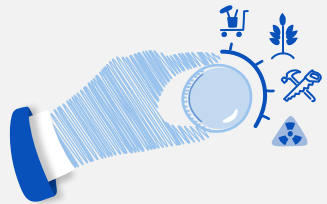
Doktorikraadiga infosüsteemide analüütik ületab lävendi vaid hariduse ja erialaga, aga keskeriharidusega on vaja ka kohaliku keele oskust ja lepingut kohaliku tööandjaga.



Näiteks ühes sektoris on seatud kvoot, mõnele elamisloadele on võimalik kandideerida punktsüsteemi kaudu.

KUIDAS EESTI RÄNNET REGULEERIB?

Eesti püüab rände reguleerimisel arvestada tööjõuvajadust.



NÕUKOGUDE AJA PÄRAND EESTI POLIITIKAS

Eestisse suunati töölisi NSVL-ist.



40ndate alguses oli eestlasi Eestis 90%, 1990. a 61%.

Nõukaaja kogemus põhjustab hirmu sisserrände ees.

Seetõttu on ka Eesti rändepoliitika konservatiivne.

PALGAKRITEERIUM

Eesmärk: tagada, et riiki saabusid eelkõige kõrgema lisandväärtusega töötajad.



Lahendus: töörande kaudu saabunud välismaalasele tuleb maksta vähemalt Eesti keskmist palka.



VÄGA KVALIFITSEERITUD SISSERRÄNDAJATE MEELITAMINE

Eestit reklaamitakse kui atraktiivset töö- ja elukohta.

Programmid: Work in Estonia, Study in Estonia, Startup Estonia.

Eesti väljastab diginomaadi viisat neile, kes teevad kaugtööd ja pakuvad oma tooteid või teenuseid IKT-lahenduste kaudu.

Tippspetsialistid moodustavad üha suurema osa elamisloa saanutest.

Väljakutse: majanduskasv → tööjõupuudus teatud sektorites.

Lahendus: lubatud lühiajaliselt viisa või viisavabaduse alusel tööle tulla.

Palganõue:

vähemalt Eesti keskmine palk. Hooajatöölisele võib maksta ka alla keskmise palga, aga tööandja peab tasuma töötaja vastuvõtmise ja majutamise eest.

Lühiajaline töötamine toetab ringrännet.

SISSERRÄNDE PIIRARV

Eesmärk: piirata liiga suure arvu välismaalaste saabumist.

Lahendus: ühes aastas välismaalastele (väljastpoolt EL-i) väljastatavate elamislubade arv ei tohi ületada 0,1% Eesti alalisest rahvastikust.

Probleem: vaja on rohkem välis-töölisi.

Tulemus: rändekvoodile on palju erandeid, nt välismaalastest pereliikmed, spetsialistid, pagulased jmt.



PERERÄNNE

Eestisse saavad elama tulla Eesti kodaniku või Eesti elamisloa omava välismaalase abikaasa ja alla-aastased lapsed.



Eestis elav pereliige peab katma pereliikme ülalpidamiskulud.

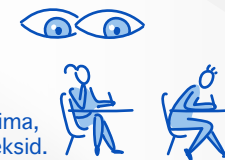


ÕPIRÄNNE

Väljastpoolt EL-i Eestisse õppima tulekuks peab inimene olema vastu võetud Eesti kooli, täitma akadeemilised ja keelenõuded ning tasuma õpingute eest.

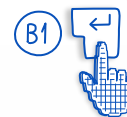


Ülikoolid on kohustatud jälgima, et tudengid õpingutes osaleksid.

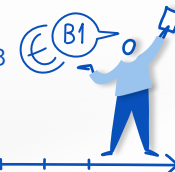


Esmane tähtjaline elamisloa.

Keel selge B1-tasemel, võimalik taotleda pikaajalist elamisloa.



Kodakondsuse taotlemiseks peab Eestis olema elanud 8 aastat, keeletase B1 ja püsiv sissetulek.



PIKEM VÄLJAJAADE



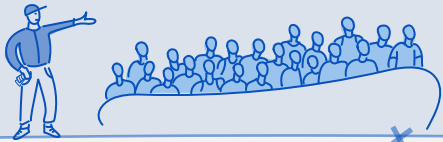
EBASEADUSLIK RÄNNE

Ebaseaduslikku rännet on võimalik ennetada tõhusa piirivalve, rahvusvahelise koostöö, rändajate informeerimise ning seaduslike rändekanalite pakkumisega.

Ebaseaduslik ränne tekib siis, kui inimesed rändavad teisiti, kui riigid seda sooviksid. Tõmbe- ja tõukefaktorid on tugevamad kui hirm sattuda seadusega pahuksisse.

EBASEADUSLIKU RÄNDE KANALID

Ebaseaduslik ränne võib toimuda inimsugeldajate või inimkaubitsejate abiga.



INIMSMUGELDAJAD

Pakuvad oma teenust väga kallilt, sest teenuse ostjal on vähe valikuid.

Vahendavad võltsitud passe.

Korraldavad transpordi.

Aitavad ebaseaduslikult ületada piiri.

Vormistavad turistiviisa saamiseks küllakutse inimesele, kes plaanib ebaseaduslikult riiki jääda.

Smugeldamisvõrgustikud on väga ulatuslikud.

INIMKAUBITSEJAD

Eksploateerimine jätkub sageli pärast riiki jõudmist, nt sunnitakse tööle prostitutsiooniäris, orjatöövabrikutes, saadetakse varastama vms.



Enamik ebaseaduslikke siserändajaid on riiki jõudnud seaduslikult, aga ei uuenda nt elamisluba õigel ajal.

Alati ei ole inimkaubitsemise ohvrid ise tahtnudki rännata, vaid on näiteks röövitud.

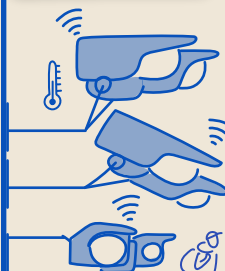


EBASEADUSLIKU RÄNDE VASTASED MEETMED

TÕHUSAM PIIRIKONTROLL

Tehnoloogia kasutamine.

Probleem – piirivalve tõhusast kontrolli ühes piirkonnas, inimsugeldajad reageerivad kiiresti ja leiavad uued rändeteed.



TAGASIPÖÖRDUMISE TOETAMINE



Avastatakse riigis ebaseaduslikult viibiv inimene.

Tehakse lahkumisettekirjutus.

Kui inimesel puuduvad võimalused lahkuda, siis pakutakse talle selleks tuge.



Tagasipöördumine on kas sunniviisiline või vabatahtlik.

ARENGUKOOSTÖÖ PROGRAMMID VAESEMATES RIIKIDES

Tuge pakub ka Rahvusvaheline Migratsiooniorganisatsioon (IOM): peale transpordi ja dokumentide ka koolitused või mikrokrediit, et alustada kodumaal ettevõtlusega.

SEADUSLIKUD RÄNDEKANALID

Töörände reeglite lihtsustamine.

Õpirände võimaldamine.



Pagulaste ümberasustamine pagulaslaagritest.

See vähendab motivatsiooni võtta ette ohtlik teekond – vähem tööd inimsugeldajatele ja -kaubitsejatele.

Eesmärk

Aidata kaasa üleilmse vaesuse kaotamisele ja kestliku arengu eesmärkide saavutamisele.

Suunad



Tulemus

Elatustase paraneb – väheneb sundrändajate hulk.

Inimesed on ajaloo jooksul korduvalt põgenenud ebaõigluse või sõdade eest. Tänapäeval on täpsemalt läbi mõeldud, mis tingimustel põgenikele varjupaik antakse.



PAGULASED JA VARJUPAIK



Miks riigid põgenikele kaitset annavad? Selleks et kaitsta inimõigusi: sõna-, usu- ja südametunnistusvabadust, samuti õigust inimväärikusele.

PÕGENIKEST AJALOOS



17. saj – katoliiklik Prantsusmaa kiusas taga protestantlike hugenotte. Neil oli 3 valikut: põgeneda, vaadata usku, surra. Nad põgenesid Hollandisse ja Inglismaale ning said seal väärtuslikeks ühiskonnaliikmeteks.



20. saj – saagenenud on konfliktid, kontrollitakse piire. Varjupaigapoliitika on muutunud aktuaalseks.



1917. a oktoobri-revolutsioon sundis Venemaalt põgenema ligikaudu miljon inimest.



II maailmasõda pillutas maailmas miljonid.



Riigid küsimuse ees: milliseid õigusi põgenikele anda?

LAHENDUS



1951. a võeti vastu Genfi konventsioon, et määratleda, kes eurooplastest kvalifitseerub pagulaseks ning millised on tema õigused uues riigis.



1967. a ratifitseeriti konventsiooni lisaprotokoll – pagulase mõiste ja õigused hakkasid kehtima kõigi pagulaste kohta. 2022. a seisuga on liitunud 149 riiki.

KES ON KES?



Põgenik on keegi, kes on sunnitud kodupaigast lahkuma.



Kui ta jõuab turvalisse riiki ja taotleb varjupaika, saab temast varjupaigataotleja.



Ametnikud uurivad ja otsustavad, kas talle anda rahvusvaheline kaitse. Selle 3 peamist alust Euroopas on pagulase staatus, täiendav kaitse ja ajutine kaitse.

VÄLJAKUTSED



Enamik põgenikke on asunud ümber riigi sees. Teise riiki jõudnud paigutatakse sageli põgenikelaagrisse.

Pagulasmaagris on sageli piiratud ligipääs tööturule ja ühiskonnale (kui riik ei ole Genfi konventsiooniga liitunud).



Inimesel on valik jääda laagrisse, kus on vähe võimalusi, või proovida linnades tööd leida.



Vaesuriski tõttu võidakse ette võtta riskantne teekond nt Euroopasse. Selle valib vähemuses.

PAGULANE



Inimene, kel on põhjendatud kartus tagakiusamise ees rassi, usu, rahvuse, sotsiaalsesse gruppi kuulumise või poliitiliste veendumuste pärast.

TÄIENDAVA KAITSE SAAJA



Inimene, kes ei kvalifitseeru pagulaseks, kuid ei saa naasta päritoluriiki, sest sellega võib kaasnedna tõsine oht: surmanuhtlus, piinamine või riigis on relvakonflikt.

AJUTINE KAITSE



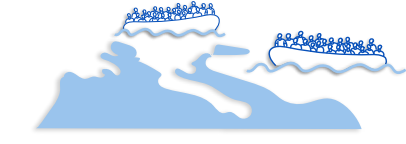
Ajutine kaitse on erandlik menetlus, mille eesmärk on anda massilise sissetände korral kohest ja ajutist kaitset välismaalastele, kes ei saa päritoluriiki tagasi pöörduda (nt Ukraina põgenikud).



Enamik põgenikest elab maailma vaesemates riikides.



Suured konfliktid toovad kaasa suurenenud sissetände Euroopas, nt Süüria kodusõda.



Piiririigid on hädas ja soovivad põgenikke teistesse riikidesse ümber paigutada. Paljud Euroopa riigid ei taha aidata.

LAHENDUSED



Rahvusvaheline julgeolekupoliitika



Kriiside ennetamine
Rahuvalvjad konfliktipiirkondades



Arenguabi



Humanitaarabi
kriiside mõju vähendamiseks



Ümberasustamisprogrammid
pagulasmaagritest kaitset andvatesse riikidesse



Töövõimalused
põgenikele pagulasmaagrites



Solidaarne põgenike
ümberpaigutamine
Euroopas



VÄLJARÄNNE JA VÄLISKOGUKONNAD

Väljarändega võib kaasneda mitmeid probleeme, aga selle võib ka enda kasuks tööle panna ja väliskogukondi kaasata.

RIIKIDE SUHTUMINE VÄLJARÄNDESSE JA VÄLISKOGUKONDADESSE

RIIGID, KES SOOSIVAD VÄLJARÄNNET

Suure rahvaarvu ja sündimusega riigid.

Filipiinid julgustavad oma kodanikke välismaale minema, sest see aitab hoida rahvaarvu stabiilsena ja rahvusaaslaste rahasaadetised on majandusele väga olulised.

RIIGID, KEDA VÄLJARÄNNE EI HUVITA

Väljaränne on väike ja pole oluline mõelda, kuidas välismaal elavaid rahvusaaslasti kaasata või tagasi meelitada.

KAHANEVA RAHVASTIKUGA VÄLJARÄNDERIIGID

Kesk- ja Ida-Euroopa riigid, kus on väike sündimus ja palju väljarändajaid.

Tagasipöördumise kampaaniad ei toimi. Inimesele on oluline parem elukvaliteet sihtriigis.

Riik kujundab väljarändega kohanemise strateegiaid: taastada sidemed väljarändajatega ning teavitada, et kodumaa pole neid unustanud ja nende uksed on alati valla.

Erinevad meetmed: jagatakse infot, kuidas leida sobiv töökoht, tugi kohanemisel, lapsele koolikoha leidmisel jne.

Välismaale jääjaid püütakse siduda kultuuri ja majandusega, nt viia kokku välismaal elav kohalikke seaduseid tundev rahvusaaslane ja ettevõtja, kes tahab välismaa turule laieneda.

DIASPORAA-KOGUKONDADEGA RIIGID

Riigid, kust on ajalooliselt palju välja rännatud ning kes on kogukonda ja ühisidentiteeti välismaal pika aja jooksul ülal hoidnud.

Näiteks juudid, kellel ei olnud pikalt kodumaad, aga kogukondi sidus usk, kultuur ja keel.

Iirlaste järeltulijaid elab välismaal ligi 100 mln (Iirimaa rahvaarv 5 mln). Iirlased rändasid majanduslikel ja poliitilistel põhjustel välja 19. ja 20. saj alguses.

Diasporaa allkultuur

Aja jooksul hakkab erineva kodumaa keelest ja kultuurist. Mõned Ameerika eestlased kõnelevad väljenditega, mida Eestis eriti ei kasutata, näiteks „Lapsed saivad kommi“.

Tänapäeval on diasporaad tihedas kontaktis kodumaaga.

Interneti kaudu on võimalik jälgida ajakirjandust, kultuuri, olla sõpradega kontaktis. Paremad võimalused reisimiseks.

PROBLEEMID TAGASIPÖÖRDMISEL

Vanad kontaktid on kadunud, raske leida töökohta.

Lapsed on õppinud teistsuguse õppeprogrammi järgi ja teises keeles.

Bürokratia (perearst, toetus jms).

Inimeste vaenulik suhtumine.

EESTLASED MAILMAS

Väljaspool Eestit elab 150–250 000 Eesti juurtega inimest.

19. saj Vene keisririigi ajal rännati Venemaale.

II maailmasõda ja sellele järgnenud okupatsioon sundis kümneid tuhandeid läände pagulusse.

Pärast Eesti taasiseseisvumist on rännatud välja peamiselt läände, suures osas Soome.

Tänapäeva Eesti väliskogukond on osa hargmatest eestlaskonnast – rahvast, kes hoiab sidemeid ja ühist identiteeti riigipiiridest sõltumata.

Rände majanduslik mõju võib olla nii positiivne kui negatiivne, aga keskmiselt kaalub positiivne negatiivse üles.



RÄNDE MAJANDUSLIK MÕJU

Rände majanduslik mõju tekitab sageli vaidlusi.

Ränne toob kaasa vajaliku tööjõu ja maksumaksjad.

Rändajad võtavad ära kohalike töökohad või tulevad riigi kulul elama.

POSITIIVSEM STSENAARIUM



Lähteriigis on suur rahvastiku kasv. Täiskasvanuikka jõuab oluliselt rohkem inimesi, kui tööturul vaja.

Noored ja tööealised rändavad välja ja asuvad uues riigis tegema töid, mis loovad suurt lisandväärtust või mida kohalikud teha ei taha.

Rändaja elukvaliteet paraneb, sisserändajad maksavad makse ning tarbivad kohalikke teenuseid ja tooteid ning aitavad kaasa majanduse kasvule.

Nad saavad ka kodumaale raha, ostavad kodumaal kinnisvara ja kaupu. Koduriigi majandus kasvab.

Sisserändajad pöörduvad osaliselt kodumaale tagasi uute oskuste ja teadmistega ning aitavad oma riigi arengule kaasa.

NEGATIIVSEM STSENAARIUM

Väga haritud inimene kahaneva rahvastikuga riigist läheb välismaale lihtsat tööd tegema.

Lähteriik kaotab, kuna on investeerinud tema haridusse.

Lähteriigis kahanevad võimalused luua suure lisandväärtusega ettevõtlust, peamised töökohad on väikese lisandväärtusega. Lähteriigi majandus kannatab.

Sihtriik võidab natuke, sest sisserändaja majanduslik lisandväärtus on väike.

Rändaja ise võidab ehk veidi elatusesemes, aga mitte eneseteostuses. Tema positsioon on ebakindel, sest lihttööd võidakse automatiseerida.

Väiksemat palka teenivad sisserändajad ei saa koguda piisavalt majanduslikku puhvrit, mis kasvatab riigi kulusid nende töötuks jäämisel.

SILICON VALLEY NÄIDE

Silicon Valley näitel on ränne nii õnnistus kui nuhtlus.

Üle maailma tulevad tööle tippspetsialistid, nad loovad töökohti ka kohalikele, maksavad makse.

Samas kasvavad kinnisvara hinnad nii, et kohalikel on väga raske kodu soetada.

KAS RÄNDAJAD VÕTAVAD ÄRA KOHALIKE TÖÖKOHAD?

Tavaliselt mitte.

Sageli värvatakse sisserändajad sektoritesse, kus kohalikud ei oska või ei taha töötada.

Töörändajad aitavad hoida töökohti, mis muidu kolitaks välismaale. Nii säilivad ka valgekraade töökohad – tootmisjuhid, personalispetsialistid jne.

Näiteks USA-s on sisserändaja kaks korda tõenäolisemalt töökohtade looja kui kohalik ja kümme korda tõenäolisemalt leiutaja (patentide omanik).

KAS SISSERÄNDAJAD SURUVAD KOHALIKE PALKAD ALLA?

Riigid saavad kaitsta kohalike palka palgakriteeriumitega, millest rändajale vähem maksta ei tohi.

Rände tõttu kasvavad palgad keskmise ja kõrgema palgatasemega töökohtadel.

Sellel on väike negatiivne mõju vähem tasustatud ametite palkadele.

Uuringud

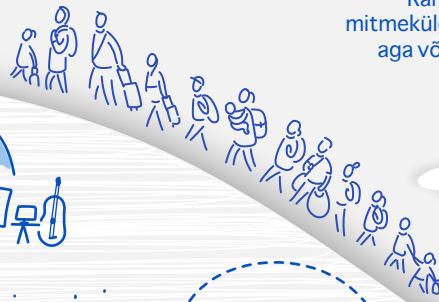
näitavad, et kogummas maksavad rändajad riigikassasse erinevate maksudena rohkem, kui sealt teenustena tagasi saavad.

RÄNDE ÜHISKONDLIK MÕJU

RÄNDE TAJUMINE POSITIIVSEMANA



Rännet tajuvad maailma avardava ja siduvana need inimesed, kelle identiteet põhineb sellel, millega nad tegelevad.



Ränne muudab ühiskondi mitmekülgsemaks ja säilienõtkemaks, aga võib tuua kaasa ka pingeid.



Ränne muudab ühiskondi mitmekesisemaks: uued oskused, tavad, kultuurielamused.



Mitmekesisuses ühiskonnas tekib inimestel ühtekuuluvustunne ka ühiste huvide, sarnase hariduse, töö või elukogemuse põhjal.



Tänu rändele võivad tekkida loovad ideed ja lahendused. Rahaülekandeplatvorm Wise sai alguse rändajale tuttavast probleemist – kuidas suurte teenustasudeta ühest riigist teise ülekandeid teha.

RÄNDE TAJUMINE NEGATIIVSEMANA



Kogukonnad võivad pörkuda, kui üks tunneb end teise poolt ohustatuna.



Rännet tajuvad negatiivsemalt need, kellele on tegevusest olulisem hoopis kuhugi kuuluda.



Neile inimestele on oluline, et nende ümber oleks harjumuspärane keel, kultuur ja omad inimesed. See on omane nii põliselanikele kui rändajatele.



TEADMATUS

Teadmatus toob kaasa eelarvamused. Lahenduseks oleks sisulised kontaktid, nt töötamine samas kollektiivis ja sõprussidemed.



Üksnes poes teist nahavärvi kassiiri nägemine enamasti eelarvamusi ei murra.



VÕÖRAPELGUSE PÕHJUSED

SEGMENTEERITUD TÖÖTURG

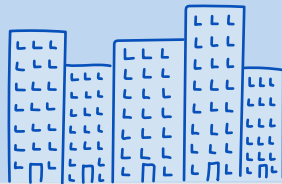
Kõrgemas tööturusegmendis on kvalifitseeritud töökohad – suurem palk, paremad karjäärivõimalused. Sinna soovivad pääseda nii kohalikud kui ka sisserändajate järeltulijad, ehkki kohalikel on siin sageli eelised. Madalamas tööturusegmendis on ressursid piiratumad ning kohalikel nii selget eelist pole. Seetõttu on siin levinum ka sisserände vaenulikkus.



Sisserände vaenulikkus on levinum tööturu madalamas kihis. Kui sisserändajad jõuavad paremale järjele, võivad kohalikud madalapalgalist tunda ebaõiglust.

RUUMILINE SEGREGATSIOON

Lihtsamat tööd tegevad sisserändajad kolivad soodsamatesse piirkondadesse. Paremal järjel kohalikud püüavad kolida mainekamatesse piirkondadesse. Võivad kujuneda immigrandide linnaosad.



Uute sisserändajatega võivad tekkida pinged eri sisserände kogukondade vahel. Näiteks Soomes elavad eestlased on teistest kultuuridest sisserändajate suhtes vaenulikumad kui kohalikud.



RÄNNE JA RAHVASTIKUPÜRAMIID



Paljudes lääneriikides rahvastik vananeb – tööealine elanikkond väheneb.



Küsimus on, kes aitaks kompenseerida pensioniealiste inimestega kaasnevaid kulusid?



Parimas tööeas sisserändajad toovad riigile kaasa väga vähe sotsiaalseid kulusi. Nii õnnestub vastuvõtval ühiskonnal kompenseerida sotsiaalimaksu puudujääki.



Probleem – need sisserändajad saavad ühel päeval vanaks ning keegi peab neilegi pensioni maksma.

LÕIMUMINE JA KOHANEMINE

ÜHISKONNA LÕIMUMINE

Eri inimeste ja gruppide vahel tekivad kontaktid, mis loovad tunnetuse ühiskonnast kui ühtsest tervikust.



Tulemus: erinevad ühiskonnarühmad osalevad erinevates valdkondades võrdsemal määral, nt tööturg, poliitiline ja ühiskondlik elu, kultuuritarbimine.

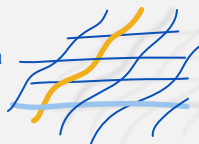
Lõimumine on spontaanne ja igapäevane protsess, kui puutume näiteks tööl või koolis kokku erinevat päritolu inimestega. Tuleb leida ühine keel.

Samas proovitakse lõimumist poliitikaga soodustada/kiirendada.

Lõimumine on seotud võimusuhtega. Kas sina õpid ära minu keele või mina sinu oma?

MIS ON LÕIMUMINE JA MIS ON KOHANEMINE?

Eduka lõimumise eeldus on kiire kohanemine: vastuvõtva ühiskonna reeglite ja tavade mõistmine, baassõnavara omandamine.



Teise ühiskonda lõimumine on suur pingutus ja ajainvesteering.



Kui üha mobiilsemad rändajad ei plaani pikemalt asukohariiki jääda, ei ole nad ka sügavamast lõimumisest huvitatud.



Seega kõik ei lõimu, küll aga võiksid kohaneda.

POLIITIKASUUNAD

ASSIMILATSIOON EHK SULANDUMINE

Sulatuskattel, kuhu sisenevad erineva päritolu ja kultuuriga inimesed, aga väljuvad ühesuguse keele, kultuuri ja väärtustega inimesed.

Probleem: tekitab vastuseisu sisserändajates ja võib tuua kaasa hoopis oma identiteedist veel tugevamalt kinni hoidmise.



MULTIKULTURALISM

Igaühel on õigus olla selline, nagu ta on, rääkida oma keelt, viljelda oma kultuuri, kanda meelepäraseid rõivaid või ususümboteid.

Probleem: kui kõik suhtlevad omas keeles ja järgivad oma kultuuri, ei teki ühisosa ja järgneb kapseldumine.

1970ndatel paigutati Põhjamaades sisserändajad ühte piirkonda, et nad saaksid elada omnes kultuuris ega segaks kohalikke. Järgnes majanduslik ebavõrdsus ja kultuurikonfliktid.



KULTUURIDEVAHELINE LÄHENEMINE EHK INTERKULTURALISM



Luaa võimalusi sisserändajate ja kohalike kokkupuuteks – ühine koolivõrk, vaba aja veetmise võimalused, mitmekultuurilise töötajakonnaga ettevõtted.

Kopenhaagenis rajatakse endistesse immigrantide linnaosadesse uusi kogukonnakeskusi (nt raamatukogud, spordirajatised) ja teise päritoluga inimestele ehitatakse soodsate üüripindadega elamuid.

UUSASSIMILATSIONISM

Kontaktide süvendamiseks ja ebavõrdsuse vähendamiseks on vaja ühist keelt ja kombeuumi. Kombeuumi kujundamine ei saa käia ainult ühepoolset või riigiprojektina.

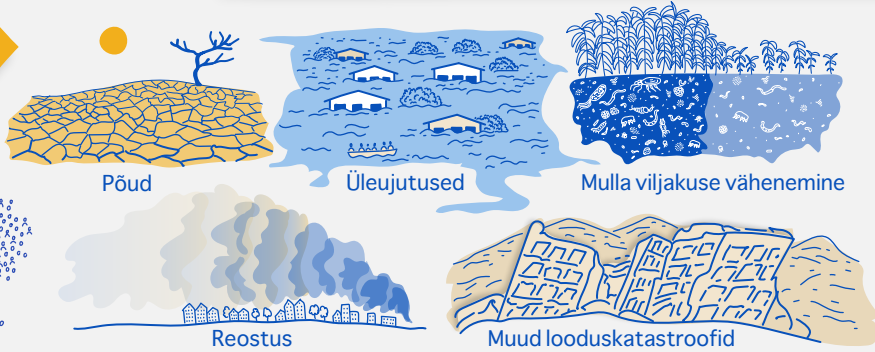
Põhimõte: lepime kokku minimaalses, mida kõik peaksid tegema ühtmoodi, kuid muidu on kõigil õigus elada, nagu ihkavad. Näiteks: riigis on ühine asjaajamiskeel, kõik austavad riigi õigusorda.

21. sajandil võib kliima kas otseselt või kaudselt saada põhiliseks rändepõhjuseks.

KLIIMAMUUTUSED JA RÄNNE

ENNUSTUS

2050. a on maailmas 200 miljonit kliimapõgenikku, kes on sunnitud oma kodust lahkuma. Rännatakse välja pikema perioodi jooksul.



Näiteks Kesk-Ameerikas põllumajandusest elatuv perekond ei saa kliimamuutuse tõttu enam piisavalt saaki, et ära elada. Pereisa saadetakse võõrsile hooajatööle, mis aitab mõnda aega majanduslikult toime tulla.



Näiteks Bangladeshi üleujutused on aina hukutavamad. Hävivad kodud, põllud ja loomakarjad. Rannikuäärne maa muutub väärtusetuks, peredest saavad kliimapõgenikud. Paljud jõuavad pealinna Dhaka slummidesse, kus puudub korralik elektrisüsteem, veevärk ja kanalisatsioon.

VÕIMALIKUD LAHENDUSED

Võidelda kliimamuutustega



Hooajalist töörännet

võimaldavad skeemid. Aitab põllumajandusega tegelevatel kogukondadel ellu jääda, kuni leitakse uusi elatusvõimalusi.



Linnaplaneerimine.

Bangladeshi linnas Monglas ehitatakse üleujutuste vastu kaldakindlustusi. Rajatakse taristut, elumaju ja tehaseid, et töökohti jaguks, arendatakse turismitööstust ja sadamaala – kõike selleks, et linn saaks kliimapõgenike saabudes laieneda.



Kasvukoha tingimustega paremini kohastunud sortide aretamine.

Näiteks soola taluvad riisisordid, mida saaks kasvatada rannikupiirkondades.



Merevee alla jäänud põllud on muudetud krevetikasvanduseks.



Kindlustusvaldkonna ideed.

Riikidele või piirkondadele pakutakse nn kliimamuutuse kindlustust, mis tagab regulaarsete sissemaksetega kliimamuutusega kaasneva ümberkohanemise kulud.

KLIIMAMUUTUSE EBAÜHTLANE HIND

Kõige rohkem kannatavad vaesemad riigid globaalses lõunas, kelle enda keskkonna jalajälg pole võrreldav lääneriikidega.



Kui Euroopat tabavad ebasoodsad ilmaolud ja põllumajanduse saagikus väheneb, tekib toidukaupade hinnatõus, sest kallineb maailmaturu hind ja toitu tuleb importida kaugemalt.



See ei toimi piirkondades, kus supermarketeid polegi ning ellujäämine sõltub sellest, mida on võimalik kasvatada kohapeal.

Kliimakriisi sügavus ja kliimaránde surve oleneb rahvusvahelisest riikide kogukonnast ja arengukoostööst.



KLIIMAMUUTUSED TOOVAD KAASA KONFLIKTID

Konfliktid Saheli piirkonnas.

Tšaadi järv, mis oli kunagi maailma suurim järv, on viimase 50 aastaga kaotanud pea 90% pindalast.



Veenappus ohustab inimeste toimetulekut ja tekitab konflikte. Piirkonnast on 3,8 mln inimest sunnitud lahkuma, 24 mln sõltub välisabist.



KÕIKI PIIRKONDI EI TABA KLIIMAMUUTUSE ÜHTMOODI NEGATIIVSELT.

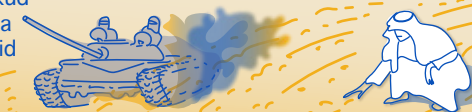
Näiteks Kanadas ja Venemaal toob kliimamuutus viljakuse kasvu põllumajanduses. Seega ühes piirkonnas toob kliimamuutus kaasa nalja ja teises hoopis viljakuse kasvu.

Süüria kodusõjale

ja suurele väljarände eelnes 2006.–2011. a erakordne põud. Vaesuse kasvades rännati linnadesse, mis olid juba ülerahvastatud, korrumpeerunud, halva taristu ja tööpuudusega.



Kasvasid ühiskondlikud pinged, mis Araabia kevadega lahvasid kodusõjaks.



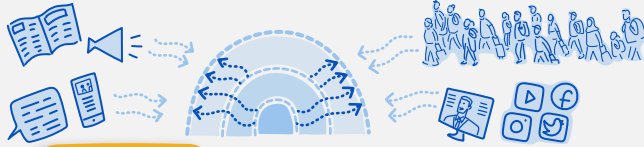
Avalik arvamus: ühiskonnaliikmete kollektiivne arvamus mingil teemal. See ei ole jagatud ühine arvamus, vaid erinevate seisukohtade summa.

RÄNNE JA AVALIK ARVAMUS

AVALIK ARVAMUS ON NAGU MATRJOŠKA



Alusväärtused – matrjoška sisemine kiht, mis on muutumatu või muutub ajas vähe. Näide väärtustest: muutustele avatud või mitte.



Avalik arvamus – matrjoška pealmine kiht, mida mõjutavad inimeste alusväärtused, hoiakud ja meid ümbritsev, nt sündmused ja meediakajastused.

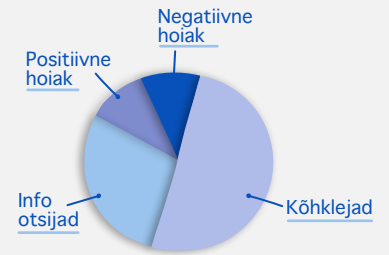
Avalik arvamus on muutlikum kui inimeste alusväärtused ja hoiakud, sest info otsijad ja kõhklejad võivad oma hoiakuid muuta.

Töörännet võiks rohkem lubada küll, sest on teada, et töökäsi on juurde vaja.



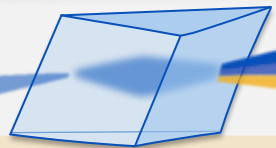
Hoiakud – matrjoška keskmine kiht. Kujunemist mõjutab sotsiaalne keskkond, nt inimeste hoiakud, kellega kokku puutume. Hoiakuid saab muuta kergemini kui alusväärtusi.

Oma hoiakutelt rändesse võib inimesed jagada nelja rühma.



- 1) Selgelt välja kujunenud **positiivne hoiak**: ränne on pigem ühiskonda rikastav või vajalik nähtus või siis vähemasti ei võta see kelleltki midagi olulist ära.
- 2) Põhimõtteliselt rände suhtes **negatiivne hoiak**: ränne on ebasoovitav ehk isegi ohtlik.
- 3) **Info otsijad**, kel ei ole rände suhtes selgelt väljakujunenud hoiakut, mistõttu on neid võimalik veenda mõlemas suunas. Teevad otsuse infost lähtudes.
- 4) **Kõhklejad**, kel ei ole selgelt väljakujunenud hoiakut ja keda on ka raskem veenda, sest nad ei otsi infot, kuid on valmis oma seisukohti muutma.

RÄNDE KAJASTUS (SOTSIAAL)MEEDIAS



Professionaalne ajakirjandus: uudisväärtus määrab, mida kajastatakse – rändest räägitakse sensatsioonimaiguliselt, konfliktiprisma kaudu või püütakse rõhutada rände suurt mõju ühiskonnale. Tulemus on negatiivse tonaalsusega meediasisu.



Kommertskanalitel on vaja teenida kasumit – tähelepanu püütakse sensatsioonilise sisuga, rännet kajastatakse negatiivsemalt kui avalik-õiguslikus meedias.



Sotsiaalmeedias ilmub mitte-ajakirjanduslikku üdini positiivset kui ka negatiivset meediasisu. Algoritm soovitab varem nähtuga sarnast või tugevaid emotsioone tekitavat materjali.

RÄNDEHOIAKUTE SUUNDUMUSED EUROOPAS



Suhtumine sisserrändajatesse on Euroopas viimaste kümnenditega üldiselt muutunud pigem positiivsemaks. Miks?



2) Rohkem kultuuridevahelisi kokkupuuteid ning läbimõeldum rände- ja lõimumispoliitika.



1) Praegused nooremad põlvkonnad suhtuvad sisserrändesse märksa positiivsemalt, sest nad on mitmekesisustvate ühiskondadega rohkem harjunud.



3) Paremradikaalsete erakondade esilekerkimisega on kasvanud ka nende veendunud vastaste hulk, kes kalduvad vastasseisu tõttu ka rännet positiivsemana nägema.

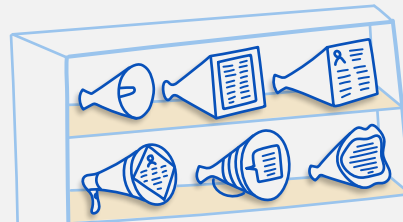
KUIVÖRD MÕJUTAB MEEDIA AVALIKKU ARVAMUST?



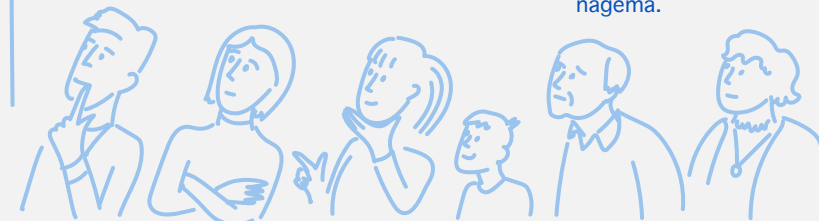
Sügavamaid alusväärtusi meedia üldiselt ei mõjuta. Kuid paljut, millega seoses me rändest mõtleme ja milliseid rändega seotud teemasid avalikkuses arutatakse, mõjutab meedia teema valiku kaudu.



Tugevate seisukohtadega inimeste suhtumist meedia ei mõjuta. Neid, kel tugevaid seisukohti pole, võib meedia kajastus mõjutada ühte- või teistpidi.



Oluline on, et rände kohta oleks piisavalt kvaliteetset, erinevat ja tasakaalustatud infot. Nii leiavad toetuspunkti mõtestatud dialogiks nii rände pooldajad, vastased kui kõhklejad.



Tänapäeva popmuusika erinevad harud on olulisel määral inimeste rände ning seda ajendanud tõmbe- ja tõukefaktorite tulemus.

MUUSIKA JA RÄNNE

KOLONIALISM JA ORJANDUS

Põhja-Ameerikas said kokku uut elu otsima läinud eurooplased ja miljonid Aafrika orjad.



Popmuusika kujunemisel olid olulised orjade töölaulud ja spirtuaalid, mis olid inspireeritud Aafrika rütmidest, aga ka Euroopa muusikast ja piiblist.

EUROOPLASTE MASSIIMIGRATSIOON (1840-1914)

Meelelahutusäri oli uutele tulijatele tihti üks võimalus eduks.



Popmuusika arengusse on oluliselt panustanud New Yorgi juudid. Paljud neist kuulusid liikumisse Tin Pan Alley.



Sealt on tulnud palju hitt-laule, nt „Valged jõulud“.



GOSPELI, DŽASSI JA BLUUSI ARENG

1865. a keelustati USA-s orjandus. Spirtuaalidest sai lootusest ja õndsusest kõnelev gospelmuusika.



Arenes bluus. Džäss arenes 19. saj lõpu ragtime'ist – kombinatsioon Euroopa puhkpilliorkestritest, klassikalisest ja afroameerika muusikast.



SUUR RÄNNE

Džassi, bluuksi ja gospeli pani liikvele suur ränne, kui ulatuslik tööjõupuudus Ameerika põhjaosariikides pani rändama suure hulga mustanahalisi lõunast.



Muusikud lihtsalt järgnesid massile.

Rännet ajendas veelgi Mississipi jõe üleujutus 1927. a.

HILLBILLY KIIRTEE

Põhjaosariikidesse rändasid ka Apalatsi mäestikust hillbilly'd – Inglismaalt, Sotimaalt ja Walesist 17. saj sisserännanute järeltulijad.



Nende rännet 1930ndate majanduskriisi ajal tuntakse Hillbilly kiirtee nime all.



Nende rahvalauludest arenes aegamisi kantri.

MUUSIKASTIILIDE SEGUNEMINE JA ARENG LINNADES

Euroopa juurtega kantrist ja Aafrika juurtega bluuksist tekkisid 1950-ndatel rütmibluus ja rock'n'roll.



Ränne, stiilide segunemine ja rock'n'roll aitasid oluliselt vähendada ühiskondlikku ja rassilist lõhet.



BRITI INVASIOON

USA meremeestega jõudis Liverpooli 50-ndate USA muusika, millega segunedes tekkis 60-ndatel brittide uus muusika.



Briti invasiooni algatas The Beatles, kes bluuksi, rockabilly ja rock'n'roll'i oma võtmesse keeras ja USA turule paiskas.



JAMAIKALASTE VÄLJARÄNNE

USA sõjaväeosad töid Jamaikale USA hitid, millest kohalikud muusikud arendasid välja ska.



Jamaikalased rändasid USA-sse ja Suurbritanniassa.



Sisserändajad töid kaasa oma muusika, ska ja reggae, mis mõjutasid pungiliikumist ÜK-s, rääppmuusikat USA-s.

POP MUUSIKA GLOBALISEERUVAS MAAILMAS

Mida seotumaks said eri piirkonnad rände, info ja kaupade leviku kaudu, seda lihtsam oli ka muusikal levida.



Alates 60-ndatest ja 70-ndatest on popi areng ja levik võtnud globaalse mõõtme. 70-ndatel tekkis poprokk.



80-ndatel võimutses kaasaegne rütmibluus.

POP MUUSIKA EESTIS

Džäss hakkas levima 1920-ndatel.



Popmuusika alguseks võib pidada 30-ndaid.

Esimeste menukate lööklaulude autorid olid Körver, Tammeveski ja Valgre.



Välismaa muusika jõudis siia ka läbi raudse eesriide.



Taasiseseisvumine ja piiride avamine on andnud Eesti muusikutele rohkelt uusi võimalusi end välisriikides proovile panna.

