

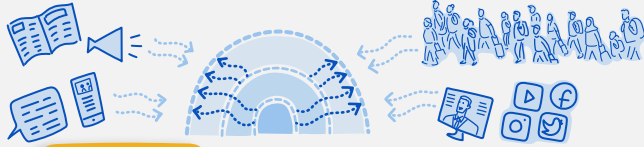
Avalik arvamus: ühiskonnaliikmete kollektiivne arvamus mingil teemal. See ei ole jagatud ühine arvamus, vaid erinevate seisukohtade summa.

RÄNNE JA AVALIK ARVAMUS

AVALIK ARVAMUS ON NAGU MATRJOŠKA



Alusväärtused – matrjoška sisemine kiht, mis on muutumatu või muutub ajas vähe. Näide väärtustest: muutustele avatud või mitte.



Avalik arvamus – matrjoška pealne kiht, mida mõjutavad inimeste alusväärtused, hoiakud ja meid ümbritsev, nt sündmused ja meediakajastused.

Avalik arvamus on muutlikum kui inimeste alusväärtused ja hoiakud, sest info otsijad ja kõhklejad võivad oma hoiakuid muuta.

Töörännet võiks rohkem lubada küll, sest on teada, et töökäsi on juurde vaja.



Hoiakud – matrjoška keskmine kiht.

Kujunemist mõjutab sotsiaalne keskkond, nt inimeste hoiakud, kellega kokku puutume. Hoiakuid saab muuta kergemini kui alusväärtusi.



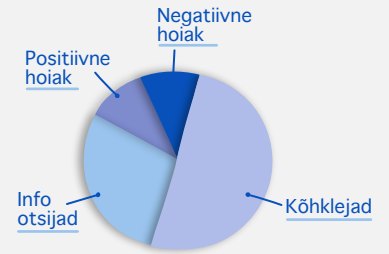
1) Selgelt välja kujunenud **positiivne hoiak**: ränne on pigem ühiskonda rikastav või vajalik nähtus või siis vähemasti ei võta see kelleltki midagi olulist ära.

2) Põhimõtteliselt ränne suhtes **negatiivne hoiak**: ränne on ebasoovitav ehk isegi ohtlik.

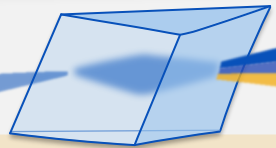
3) Info otsijad, kel ei ole ränne suhtes selgelt väljakujunenud hoiakut, mistõttu on neid võimalik veenda mõlemas suunas. Teevad otsuse infost lähtudes.

4) Kõhklejad, kel ei ole selgelt väljakujunenud hoiakut ja keda on ka raskem veenda, sest nad ei otsi infot, kuid on valmis oma seisukohti muutma.

Oma hoiakutele rändesse võib inimesed jagada nelja rühma.



RÄNDE KAJASTUS (SOTSIAAL)MEEDIAS



Professionaalne ajakirjandus: uudisväärtus määrab, mida kajastatakse – rändest räägitakse sensatsioonimaiguliselt, konfliktiprisma kaudu või püütakse rõhutada rände suurt mõju ühiskonnale. Tulemus on negatiivse tonaalsusega meediasisu.



Kommertskanalitel on vaja teenida kasumit – tähelepanu püütakse sensatsioonilise sisuga, rännet kajastatakse negatiivsemalt kui avalik-õiguslikus meedias.



Sotsiaalmeedias ilmub mitte-ajakirjanduslikku üdini positiivset kui ka negatiivset meediasisu. Algoritm soovitab varem nähtuga sarnast või tugevaid emotsioone tekitavat materjali.

RÄNDEHOIAKUTE SUUNDUMUSED EUROOPAS



Suhtumine sisserrändajatesse on Euroopas viimaste kümnenditega üldiselt muutunud pigem positiivsemaks. Miks?



2) Rohkem kultuuridevahelisi kokkupuuteid ning läbimõeldum rände- ja lõimumispoliitika.

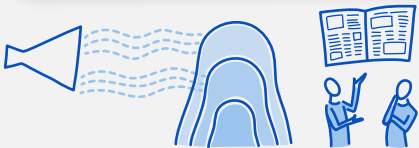


1) Praegused nooremad põlvkonnad suhtuvad sisserrändesse märksa positiivsemalt, sest nad on mitmekesisust ühiskondadega rohkem harjunud.



3) Paremradikaalsete erakondade esilekerkimisega on kasvanud ka nende veendunud vastaste hulk, kes kalduvad vastasseisu tõttu ka rännet positiivsemana nägema.

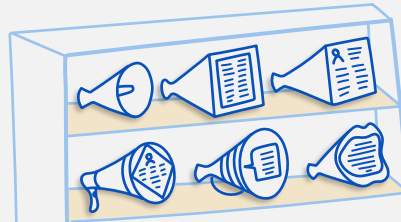
KUIVÕRD MÕJUTAB MEEDIA AVALIKKU ARVAMUST?



Sügavamaid alusväärtusi meedia üldiselt ei mõjuta. Kuid paljut, millega seoses me rändest mõtleme ja milliseid rändega seotud teemasid avalikkuses arutatakse, mõjutab meedia teema valiku kaudu.



Tugevate seisukohtadega inimeste suhtumist meedia ei mõjuta. Neid, kel tugevaid seisukohti pole, võib meedia kajastus mõjutada ühte- või teistpidi.



Oluline on, et rände kohta oleks piisavalt kvaliteetset, erinevat ja tasakaalustatud infot. Nii leiavad toetuspunkti mõtestatud dialoogiks nii rände pooldajad, vastased kui kõhklejad.

